



Conceptos básicos

ME&A

Monitoreo, Evaluación y Aprendizaje

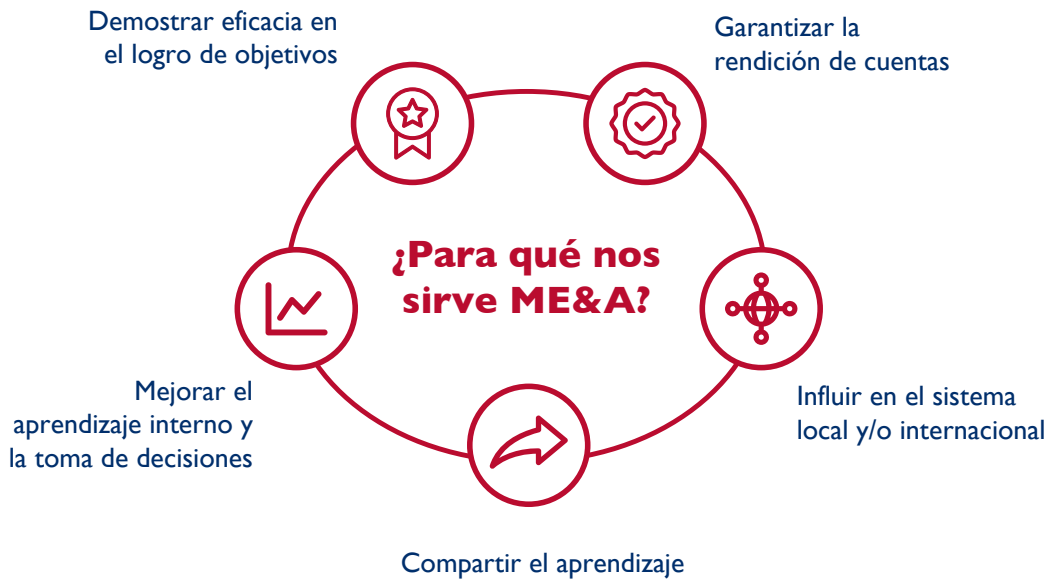
¿Qué es Monitoreo, Evaluación y Aprendizaje (ME&A)?

ME&A es aplicar el conocimiento obtenido a partir de la evidencia y el análisis para mejorar los resultados de desarrollo y garantizar la rendición de cuentas de los recursos utilizados para lograrlos.

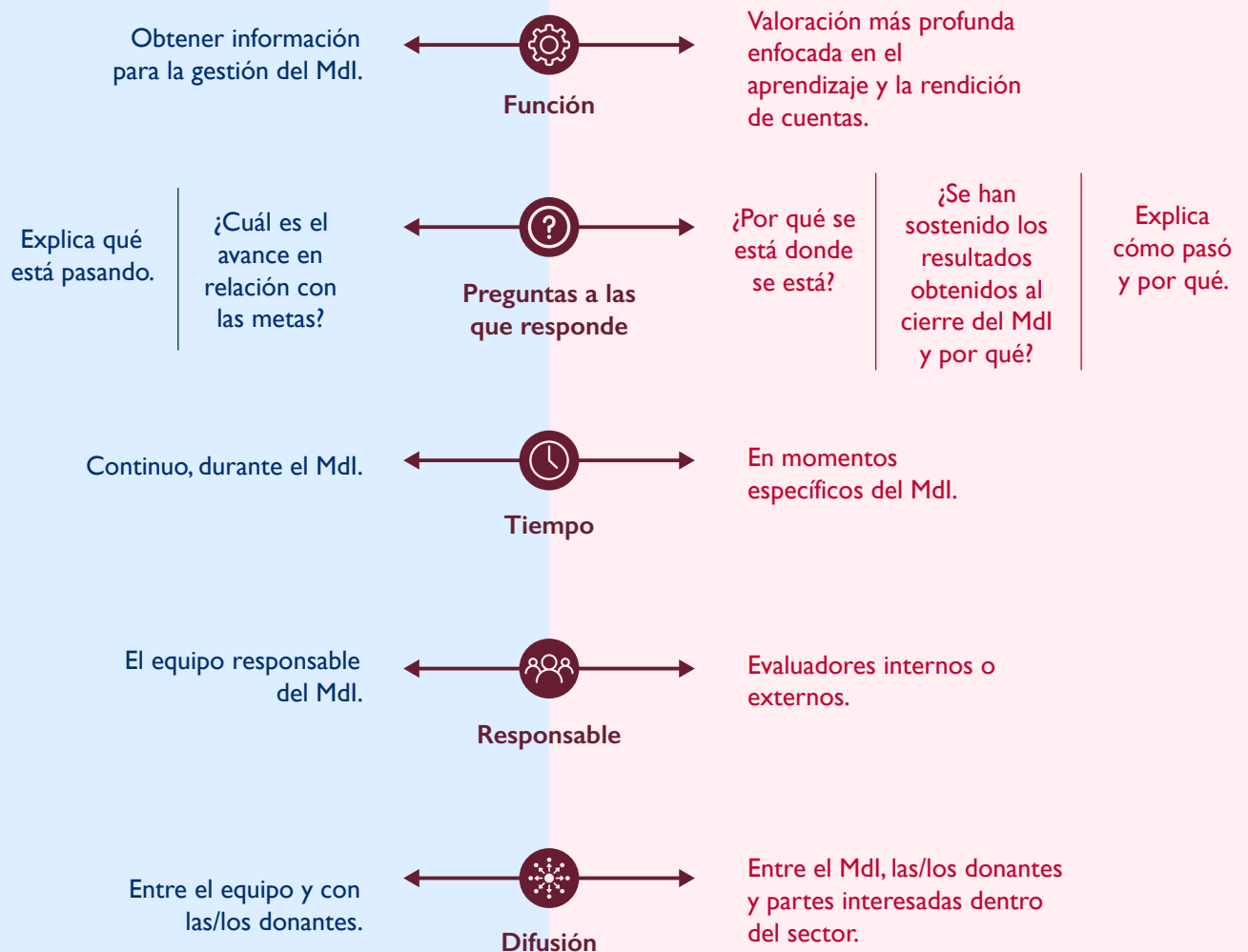
Monitoreo — El monitoreo es el **proceso continuo y sistemático para recolectar, analizar y utilizar información relevante con el objetivo de dar seguimiento al progreso de una estrategia**, proyecto o Mecanismos de Implementación (Mdl)² en la consecución de sus objetivos, y para fomentar la rendición de cuentas, así como guiar la toma de decisiones de gestión de forma continua y adaptativa.

Evaluación — Para USAID, la evaluación se define como la **recolección y análisis sistemático de datos e información acerca de las características y resultados** de una o más organizaciones, políticas, programas, estrategias, proyectos y Mdl, como una base para emitir juicios que permitan comprender y mejorar la efectividad y eficiencia, para informar decisiones sobre la programación actual o futura.

Aprendizaje — El aprendizaje es el **proceso consciente y voluntario de generar, capturar, compartir y analizar información y conocimiento de una amplia gama de fuentes, para informar decisiones** y adaptar programas, estrategias, proyectos y/o Mdl con el objetivo de que sean más efectivos. El aprendizaje ocurre cuando el equipo a cargo de una intervención se pregunta: ¿Qué dicen los datos y las observaciones? ¿Qué pasa en realidad? ¿Por qué está pasando? ¿Qué sentido se le puede encontrar? ¿Cómo se ajusta la información a las hipótesis planteadas o a la Teoría del Cambio del Mdl?



Monitoreo vs. Evaluación



Para incluir la **perspectiva de género** en el monitoreo y la evaluación se deberá considerar:

- Los **datos** recopilados para indicadores a nivel beneficiario (persona) y estos deben ser **desagregados por género**.
- En caso de ser relevante, **desarrollar indicadores de contexto y de desempeño diseñados para registrar cambios en las brechas de género** identificadas a partir de la línea base y hasta el cierre del Mdl.
- **Utilizar las metodologías** cualitativas o cuantitativas apropiadas para **recopilar y analizar datos con enfoque de género**.
- **Incorporar** conscientemente las **preocupaciones y experiencias de la población objetivo** como una dimensión integral.
- Se debe **considerar de qué forma y quién recolecta los datos** y la manera en la que éstos son analizados, interpretados, reportados, difundidos y utilizados.

Mitos alrededor de ME&A

Lleva mucho tiempo

Lleva tiempo sí, aunque no necesariamente mucho. Si se planea e incorpora desde un inicio como parte de las actividades fundamentales, no involucraría tanto tiempo. La clave es considerar ME&A desde el comienzo para que el tiempo dedicado sea eficiente y efectivo.



Es costoso

No necesariamente, dependerá de cuánto dinero se tenga disponible para invertir en ME&A. Aunque sí requiere de recursos humanos (al menos una persona que lleve a cabo seguimiento de los tres diferentes componentes) y algunos recursos materiales.

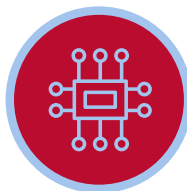


Es complejo / difícil

A primera instancia parece ser complejo debido a los términos técnicos, pero una vez que se entienden los conceptos básicos y la razón por la que es tan relevante llevar un ME&A, se puede simplificar y hacer mucho más entendible para las organizaciones y personas.

Es un asunto tecnológico o técnico

Es cierto que existen muchas herramientas tecnológicas y técnicas alrededor de ME&A; sin embargo, también se puede llevar a cabo sin necesidad de recurrir a tecnologías sofisticadas y/o complicadas, simplemente sistematizando de manera constante y ordenada los diferentes elementos de monitoreo, evaluación y aprendizaje.



1. Los textos de este documento son una combinación de: ADS 201 – Program Cycle Operational Policy <https://usaidlearninglab.org/monitoring-toolkit> Para simplificar el diseño, no se usan de manera sistemática las comillas.
 2. Un Mecanismo de Implementación (Mdl) o lo que USAID denomina Actividad, es aquél que se realiza para lograr el avance en los resultados de desarrollo identificados en un país o región. El Mdl se lleva a cabo generalmente a través de una relación legal entre USAID y una/un socio implementador (contratista, organización pública internacional, organización de la sociedad civil, entre otros), para implementar programas con fondos del gobierno de los Estados Unidos.